

Рассудова Людмила Анатольевна

МЕХАНИЗМЫ ПРЕОДОЛЕНИЯ
ДЕСТРУКТИВНЫХ ПСИХОЛОГИЧЕСКИХ ЗАЩИТ УЧАЩИХСЯ
ОБРАЗОВАТЕЛЬНЫХ УЧРЕЖДЕНИЙ ЗАКРЫТОГО ТИПА

Специальность 19.00.07 – педагогическая психология

АВТОРЕФЕРАТ
диссертации на соискание ученой степени
кандидата психологических наук

Работа выполнена на кафедре общей и педагогической психологии
ФГБОУ ВПО «Омский государственный педагогический университет»

Научный руководитель: доктор психологических наук, профессор
Антилогова Лариса Николаевна

Официальные оппоненты: *Морозова Ирина Станиславовна*
доктор психологических наук, профессор,
заведующая кафедрой общей психологии
и психологии развития ФГБОУ ВПО
«Кемеровский государственный университет»

Посашкова Ирина Петровна
кандидат психологических наук,
заведующая кафедрой педагогики и
психологии общего и специального
образования БОУ ДПО «Институт развития
образования Омской области»

Ведущая организация: ФГБОУ ВПО «Новосибирский
государственный педагогический
университет»

Защита состоится «25» апреля 2013 г. в 12.00 ч. на заседании
диссертационного совета Д 212.088.09 при ФГБОУ ВПО «Кемеровский
государственный университет» по адресу: 650043, г. Кемерово, ул. Красная, 6,
ауд. 8402.

С диссертацией можно ознакомиться в библиотеке ФГБОУ ВПО
«Кемеровский государственный университет» по адресу: 650043, г. Кемерово,
ул. Красная, 6; с авторефератом – на официальном сайте КемГУ: www.kemsu.ru

Автореферат разослан «___» _____ 2013 г.

Ученый секретарь
диссертационного совета
кандидат психологических наук, доцент



Хакимова
Нурия Равильевна

ОБЩАЯ ХАРАКТЕРИСТИКА РАБОТЫ

Актуальность исследования. Неустойчивая социально-экономическая ситуация, сложившаяся в нашем обществе, породила рост числа образовательных учреждений закрытого типа, специфика условий жизни в которых характеризуется ограниченностью социальных контактов, однообразным режимом и групповой организацией жизни учащихся, жесткой регламентацией их поведения, ограничением жизненного пространства, фактическим отсутствием «личной среды» и др. (Авдеева Л. И., Башкатов И. П., Грачев Ю. Г., Кондратьев М. Ю.). Все это приводит к деструкции отношений учащихся и, как следствие, к нарушениям их социально-психологической адаптации и последующей ресоциализации, на что обращено внимание в Указе Президента РФ «О национальной стратегии действий в интересах детей на 2012-2017 годы», где подчеркивается необходимость организации целенаправленной работы всех служб по преодолению деструктивных отношений детей, находящихся в конфликте с законом. Причиной таких отношений, как отмечают исследователи (Баранов А. А., Костюхина Е. В., Корнева П. В.), нередко являются деструктивные психологические защиты учащихся.

В настоящее время проблеме деструктивных психологических защит посвящено немало работ отечественных и зарубежных психологов, где раскрываются особенности психологических защит личности при нарушенной социальной адаптации (Арестова О. Н., Богомолов О. М., Охотникова Н. А.), вопросы диагностики психологических защит у разных контингентов испытуемых (Гребенников Л. Р., Романова Е. С., Туник Е. Е.), роль конструктивных и деструктивных психологических защит в развитии личности (Демина Л. Д., Дерманова И. Б., Еремеева А. В., Киршбаум Э. И.), сравнительный анализ психологических защит и копинг-стратегий личности (Исаева Е. Р., Михайлюк Е. Б. и др.). Однако до сих пор не выработана единая точка зрения на содержание деструктивных психологических защит; существует терминологическая неопределенность данного понятия; практически отсутствуют исследования деструктивных психологических защит учащихся образовательных учреждений закрытого типа, не выявлены механизмы их преодоления. Сегодня, несмотря на множество работ, посвященных изучению психологических механизмов, крайне мало исследований, где бы они рассматривались комплексно, где был бы представлен алгоритм их развертывания, практически нет разработанных психолого-педагогических программ, активизирующих механизмы преодоления деструктивных психологических защит учащихся образовательных учреждений закрытого типа.

Таким образом, актуальность исследования обусловлена следующими противоречиями:

– между потребностью общества в активной, адаптивной к реалиям сегодняшнего дня личности, способной конструктивно решать различные жизненные проблемы, и ростом числа лиц, прибегающих к деструктивным действиям и поступкам;

– между потребностью психологической науки в поиске действенных механизмов преодоления деструктивных психологических защит учащихся образовательных учреждений закрытого типа и практическим отсутствием исследований, ведущихся в данном направлении;

– возрастающей потребностью специалистов образовательных учреждений закрытого типа в научно обоснованных психолого-педагогических программах, активизирующих механизмы преодоления деструктивных психологических защит учащихся данных учреждений, и недостаточной разработанностью соответствующих программ, направленных на решение указанной проблемы.

Стремление найти пути разрешения данных противоречий определило **проблему** нашего исследования: какие психологические механизмы могут способствовать преодолению деструктивных психологических защит учащихся образовательных учреждений закрытого типа?

Актуальность проблемы и ее недостаточная разработанность позволили сформулировать тему диссертационного исследования: **«Механизмы преодоления деструктивных психологических защит учащихся образовательных учреждений закрытого типа».**

Цель исследования: теоретически обосновать и экспериментально проверить действенность механизмов преодоления деструктивных психологических защит учащихся образовательных учреждений закрытого типа.

Объект исследования: деструктивные психологические защиты учащихся образовательных учреждений закрытого типа.

Предмет исследования: механизмы преодоления деструктивных психологических защит учащихся образовательных учреждений закрытого типа.

Гипотеза исследования состоит из следующих основных допущений:

– деструктивная психологическая защита – это совокупность бессознательных и сознательных реакций человека, возникающих при неадекватном восприятии угрозы образу «Я», характеризующихся высокой степенью выраженности, вызывающих искажения в когнитивной, ценностно-смысловой, эмоционально-волевой, мотивационно-потребностной, поведенческой сферах личности, и приводящих к социально-психологической дезадаптации;

– снижение степени выраженности деструктивных психологических защит учащихся образовательных учреждений закрытого типа возможно за счет активизации механизмов эмпатии, рефлексии, децентрации;

– активизация механизмов преодоления деструктивных психологических защит учащихся образовательных учреждений закрытого типа осуществляется посредством реализации специально разработанной психолого-педагогической программы.

Цель и гипотеза исследования позволили определить следующие **задачи**:

1. Проанализировать основные теоретические подходы к изучению проблемы деструктивных психологических защит, раскрыть их

психологическую сущность и роль в социально-психологической адаптации личности.

2. Выявить сущностные характеристики, критерии деструктивных психологических защит, разработать модель реализации деструктивных психологических защит учащихся образовательных учреждений закрытого типа.

3. Определить механизмы, способствующие преодолению деструктивных психологических защит учащихся образовательных учреждений закрытого типа и разработать модели их реализации.

4. Разработать и апробировать психолого-педагогическую программу активизации механизмов преодоления деструктивных психологических защит учащихся образовательных учреждений закрытого типа.

5. Проверить экспериментальным путем действенность механизмов преодоления деструктивных психологических защит учащихся образовательных учреждений закрытого типа.

Методологическую основу исследования составили:

– личностно-деятельностный подход (Анцыферова Л. И., Василюк Ф. Е., Выготский Л. С., Налчаджян А. А., Рубинштейн С. Л.), в контексте которого активизация механизмов преодоления деструктивных психологических защит возможна в процессе включения учащихся образовательных учреждений закрытого типа в деятельность;

– принцип развития (Котенева А. В., Ломов Б. Ф., Мерлин В. С., Хотинец В. Ю., Юдин Б. Г.), согласно которому деструктивные психологические защиты личности способны изменяться под влиянием внешних воздействий, приобретая конструктивный характер;

– принцип детерминизма (Божович Л. И., Леонтьев А. Н., Рубинштейн С. Л.), предполагающий зависимость психологических явлений от порождающих их факторов.

Теоретической основой исследования являются:

– теоретические положения, сформулированные основоположниками российской психологии: культурно-историческая теория Л. С. Выготского, согласно которой в развитии личности выделяются критические периоды, когда повышается риск возникновения отклонений в поведении ребенка; психолого-педагогический подход в изучении девиаций и психологических особенностей подростков, обучающихся в образовательных учреждениях закрытого типа (Дубровина И. В., Клейберг Ю. А., Кондратьев М. Ю., Костюхина Е. В.);

– психоэволюционная концепция Р. Плутчика, где акцентируется внимание на существовании связи между основными типами психологических защит и возможными девиациями поведения;

– представления о психологической сущности и функциях деструктивных психологических защит (Арестова О. Н., Грановская Р. М., Плутчик Р., Чумакова Е. В.);

– положения о роли психологических механизмов в развитии различных психологических явлений (Анцыферова Л. И., Антилогова Л. Н., Леонтьев В. Г., Санжаева Р. Д., Яницкий М. С.).

Методы и методики исследования. Для решения поставленных задач и проверки гипотезы исследования был использован комплекс адекватных предмету исследования методов: теоретический анализ психолого-педагогической литературы, включающий обобщение, сравнение, систематизацию данных; методы сбора эмпирических данных: формирующий эксперимент, тестирование, метод экспертной оценки, контент-анализ; методы математической статистики: t-критерий Стьюдента, U-критерий Манна-Уитни, G-критерий знаков, r-критерий Пирсона, корреляционный и факторный анализы. Статистические расчеты выполнены с использованием пакета компьютерных программ Microsoft Excel XP, программы обработки статистической информации SPSS13.0 for Windows.

В качестве конкретных психодиагностических методик использовались «Опросник структуры психологических защит» Е. Е. Туник, опросник «Индекс жизненного стиля» Р. Плутчика, методика экспресс-диагностики эмпатии И. М. Юсупова, методика диагностики уровня эмпатических способностей В. В. Бойко, методика «Индивидуальная мера развития рефлексивности» А. В. Карпова, методика «Рефлексия человека в жизнедеятельности» А. С. Шарова, методика предельных смыслов Д. А. Леонтьева, авторский опросник «Компоненты децентрации».

Достоверность и обоснованность результатов диссертационного исследования обеспечивались непротиворечивостью исходной теоретико-методологической позиции, использованием апробированного в психологии валидного и надежного психологического инструментария, комплексным применением апробированных в отечественной и зарубежной психологии методов, их адекватностью предмету и задачам исследования, соблюдением требований к выборке при проведении эксперимента, применением методов математическо-статистической обработки данных, соотносением полученных результатов с данными других авторов.

Экспериментальная база и этапы исследования. Диссертационное исследование проводилось на базе специального профессионального училища № 1 закрытого типа г. Омска, Омской специальной общеобразовательной школы закрытого типа, кадетской школы-интерната № 9 г. Омска в течение 2008 – 2013 гг. Все учреждения предназначены только для лиц мужского пола. В формирующем эксперименте приняли участие 153 подростка в возрасте от 13 до 15 лет. Контрольную выборку составили 149 подростков мужского пола в возрасте от 13 до 15 лет, обучающихся в общеобразовательных школах № 1, 13, 159 г. Омска. Всего в исследовании приняли участие 302 человека.

Диссертационное исследование проводилось поэтапно. На первом, поисково-аналитическом, этапе (2008-2009 гг.), на основе анализа психолого-педагогической литературы были осмыслены теоретические и эмпирические направления исследования, сформулированы цель, задачи, определены методы и выстроен категориально-понятийный аппарат исследования.

На втором, экспериментальном, этапе (2010-2011 гг.) была определена база исследования, проведен формирующий эксперимент, в ходе которого была реализована психолого-педагогическая программа, направленная на

активизацию механизмов преодоления деструктивных психологических защит учащихся образовательных учреждений закрытого типа.

На третьем, заключительном, этапе (2012-2013 гг.) осуществлялись математико-статистическая обработка полученных эмпирических данных, их систематизация, обобщение и оформление результатов исследования.

Научная новизна диссертационного исследования заключается в следующем:

– уточнено определение деструктивной психологической защиты как совокупности бессознательных и сознательных реакций человека, возникающих при неадекватном восприятии угрозы образу «Я», характеризующихся высокой степенью выраженности, вызывающих искажения в когнитивной, ценностно-смысловой, эмоционально-волевой, мотивационно-потребностной, поведенческой сферах личности, и приводящих к социально-психологической дезадаптации;

– разработана обобщающая теоретическая модель, отражающая условия возникновения деструктивных психологических защит, их влияние на искажение восприятия подростками реальности (когнитивная сфера), деформацию системы ценностей и установок (ценностно-смысловая сфера), подавление и искажение эмоций (эмоционально-волевая сфера), формирование мотивации избегания неудач (мотивационно-потребностная сфера), совершение неадекватных действий и поступков (поведенческая сфера), что приводит к социально-психологической дезадаптации учащихся образовательных учреждений закрытого типа;

– выявлены психологические механизмы (эмпатии, рефлексии, децентрации) преодоления деструктивных психологических защит учащихся образовательных учреждений закрытого типа и представлены модели их реализации, отражающие, как посредством регулятивной и отражательной функций механизма *эмпатии* восстанавливается адекватное восприятие подростками реальности; как посредством аналитической функции и функции самоопределения механизма *рефлексии* происходит формирование у учащихся более адекватных представлений о своем поведении и поведении других людей; как посредством координационной и познавательной функций механизма *децентрации* происходит расширение их картины мира;

– экспериментально доказана возможность снижения степени выраженности деструктивных психологических защит подростков при включении их в реализацию психолого-педагогической программы, активизирующей механизмы эмпатии, рефлексии, децентрации, направленной на развитие у учащихся эмпатийных способностей, проявляющихся в адекватных эмоциональных откликах на чувства других людей и помогающем поведении; рефлексивных способностей, проявляющихся в умении осознать, анализировать и контролировать свои действия и поступки; способностей к децентрации, проявляющихся в отказе от эгоцентрической позиции.

Теоретическая значимость диссертационной работы:

– систематизированы основные подходы к изучению психологических защит в зарубежной и отечественной психологии, и в качестве

основного определен личностно-деятельностный, согласно которому преодоление деструктивных психологических защит посредством механизмов эмпатии, рефлексии, децентрации возможно при включении учащихся образовательных учреждений закрытого типа в различные виды деятельности;

- выявлены психологические особенности и разработаны критерии деструктивных психологических защит учащихся образовательных учреждений закрытого типа;

- определены сущностные характеристики механизмов эмпатии, рефлексии, децентрации, способствующих преодолению деструктивных психологических защит учащихся образовательных учреждений закрытого типа, описаны функции данных механизмов;

- полученные данные и сделанные на их основе выводы в отношении действенности механизмов преодоления деструктивных психологических защит учащихся образовательных учреждений закрытого типа расширяют информационную базу в таких отраслях психологии, как возрастная и педагогическая психология, психология девиантного поведения; дополняют научные представления о содержательных характеристиках деструктивных психологических защит учащихся образовательных учреждений закрытого типа и механизмах их преодоления. Результаты исследования обогащают психологическую теорию о природе деструктивных психологических защит.

Практическая значимость:

- разработана и апробирована психолого-педагогическая программа, направленная на активизацию механизмов преодоления деструктивных психологических защит учащихся образовательных учреждений закрытого типа, реализованная в рамках проекта РФ «Оступившимся – руку помощи!»;

- разработан и апробирован опросник «Компоненты децентрации»;

- полученные автором данные могут быть положены в основу разработки психолого-педагогических программ сопровождения развития личности учащихся образовательных учреждений закрытого типа;

- содержащиеся в работе положения и выводы могут найти применение как в работе специалистов социально-психологических служб образовательных учреждений закрытого типа, так и в деятельности педагогов и психологов, работающих с девиантными подростками.

Положения, выносимые на защиту:

1. Деструктивная психологическая защита - это совокупность бессознательных и сознательных реакций человека, возникающих при неадекватном восприятии угрозы «образу Я», характеризующихся высокой степенью выраженности, вызывающих искажения в когнитивной (неадекватное восприятие реальности), ценностно-смысловой (деформация системы ценностей в асоциальном направлении), эмоционально-волевой (подавление и искажение эмоций), мотивационно-потребностной (формирование мотивации избегания неудач), поведенческой (неадекватные действия и поступки) сферах личности, и приводящих к социально-психологической дезадаптации.

2. Преодоление деструктивных психологических защит учащихся образовательных учреждений закрытого типа возможно при активизации психологических механизмов эмпатии, рефлексии, децентрации, которые выступают в тесной взаимосвязи. Базовым среди них является механизм эмпатии, функционирующий как в сфере сознательного, так и бессознательного, и в большей мере, чем другие механизмы, способствующий снижению степени выраженности деструктивных психологических защит.

3. Психологические механизмы эмпатии, рефлексии, децентрации воздействуют на все сферы личности учащихся образовательных учреждений закрытого типа, способствуя снижению степени выраженности у них деструктивных психологических защит и формированию социально-психологической адаптации. Механизм эмпатии, реализуясь через отражательную и регулятивную функции, способствует восстановлению адекватного восприятия подростками реальности (когнитивная сфера), принятию ими личности другого как безусловной ценности (ценностно-смысловая сфера), расширению эмоционального репертуара (эмоционально-волевая сфера), развитию просоциальных потребностей (мотивационно-потребностная сфера), формированию адекватных реакций во взаимодействии с другими людьми (поведенческая сфера). Механизм рефлексии, реализуясь посредством аналитической функции и функции самоопределения способствует формированию у подростков более адекватных представлений о своем поведении и поведении других людей (когнитивная сфера), принятию себя и других (ценностно-смысловая сфера), проживанию новых эмоций (эмоционально-волевая сфера), развитию мотивации достижения (мотивационно-потребностная сфера), возрастанию числа осознанных и ответственных действий (поведенческая сфера). Механизм децентрации, реализуясь через координационную и познавательную функции, способствует развитию у подростков способности к интеграции различных точек зрения (когнитивная сфера), усвоению социальных ценностей (ценностно-смысловая сфера), развитию чувств принятия других людей (эмоционально-волевая сфера), активизации познавательных потребностей (мотивационно-потребностная сфера), формированию конструктивных действий, согласующихся с интересами других людей (поведенческая сфера).

4. Преодоление деструктивных психологических защит учащихся образовательных учреждений закрытого типа возможно в рамках специально разработанной авторской психолого-педагогической программы «Активизация механизмов преодоления деструктивных психологических защит учащихся образовательных учреждений закрытого типа», включающей в себя три блока: «На пути к гармонии с окружающими», направленный на активизацию механизма эмпатии через развитие эмпатического понимания подростками других людей, расширение их эмоционального репертуара, формирование эмпатийности как свойства личности; «Кто я такой?», направленный на активизацию механизма рефлексии путем развития у подростков навыков анализа, оценки и планирования своего поведения, а также анализа и прогнозирования поступков окружающих людей; «Я в социуме», направленный

на активизацию механизма децентрации через развитие у подростков способности к изменению их познавательной перспективы, расширению и преобразованию собственной картины мира за счет восприятия своей жизни в контексте жизни других людей. Реализация психолого-педагогической программы позволяет добиться изменений в основных сферах развития личности и снижения степени выраженности деструктивных психологических защит учащихся образовательных учреждений закрытого типа.

Апробация и внедрение результатов исследования. Основные результаты диссертационного исследования неоднократно докладывались на аспирантских семинарах, заседаниях кафедры общей и педагогической психологии ОмГПУ. Основные положения исследования были апробированы на международных (Москва, 2009, 2011, 2012; Санкт-Петербург, 2012), всероссийских (Екатеринбург, 2012; Новосибирск, 2012) и региональной (Иркутск, 2010) научно-практических конференциях. По теме диссертации опубликовано 14 работ, из них 4 - в изданиях, рекомендованных ВАК РФ.

Полученные теоретические и экспериментальные данные положены в основу учебных дисциплин «Психология подросткового возраста», «Детская практическая психология», читаемых автором на факультете педагогики и психологии детства ОмГПУ.

Структура диссертации. Работа состоит из введения, трех глав, заключения, библиографического списка, включающего 176 источников, 5 приложений. Общий объем диссертации составляет 223 страницы. В тексте диссертации представлены 20 рисунков и 13 таблиц.

ОСНОВНОЕ СОДЕРЖАНИЕ РАБОТЫ

Во **введении** обоснована актуальность темы исследования, определены методологические и теоретические основания, цель, объект, предмет, сформулированы гипотеза и задачи исследования, отражены научная новизна, теоретическая и практическая значимость полученных результатов, изложены положения, выносимые на защиту, формы апробации и внедрения результатов исследования.

В первой главе **«Теоретические и методологические предпосылки исследования деструктивных психологических защит учащихся образовательных учреждений закрытого типа»** проанализированы основные теоретические подходы в психологии к изучению деструктивных психологических защит, выявлены их сущностные характеристики, особенности и критерии.

В психологии существуют различные подходы к изучению психологических защит личности. В зарубежной психологии исследуемый феномен изучается в рамках таких подходов, как *психоаналитический* (Адлер А., Фрейд З., Фромм Э., Эриксон Э., Юнг К. Г.), где психологическая защита понимается как защита человека от внутриличностного конфликта; *гуманистический* (Маслоу А., Роджерс К. и др.), в котором психологическая защита рассматривается как негативный феномен, от которого необходимо

избавиться в процессе психотерапии клиента для улучшения его состояния; *гештальтпсихологический* (Перлз Ф. и др.), где психологическая защита определяется как деструктивный, невротический механизм, препятствующий полноценному развитию личности; *психоэволюционный* (Конте Х., Плутчик Р. и др.), в рамках которого обосновывается связь психологической защиты с когнитивными процессами и возрастными этапами развития личности.

Работы отечественных ученых, посвященные изучению психологической защиты, выполнены в русле таких подходов, как *психотерапевтический* (Савенко Ю. С., Бассин Ф. В., Покрасс М. Л., Рожнов В. Е.), представители которого полагают, что психологическая защита направлена на предотвращение расстройств поведения и физиологических процессов, и *деятельностный* (Анцыферова Л. И., Василюк Ф. Е., Калинина Н. В.), представители которого изучают психологическую защиту в рамках проблемы адаптации личности.

Несмотря на различия в подходах к изучаемому феномену, большинство ученых (Грановская Р. М., Налчаджян А. А., Охотникова Н. А. и др.) считают, что деструктивные психологические защиты являются одним из видов психологических защит личности, под которыми понимается совокупность бессознательно и сознательно регулируемых процессов устранения из сознания состояний тревоги и напряженности, неприятных, травмирующих переживаний, эмоций, чувств, а также любого внутреннего дискомфорта, связанного с общением и взаимодействием человека с другими людьми.

Исследователи данного феномена подчеркивают, что причины возникновения, закрепления и последующего воспроизведения психологических защит лежат в характере взаимодействия личности с окружающей действительностью, в особой социальной ситуации. Это означает, что защитные функции «Я» не только прижизненно формируются, но и закрепляются в ходе реального взаимодействия человека с другими людьми. Впоследствии с усложнением характера межличностных взаимоотношений человека происходит определенная модификация защитного стиля личности.

Следует отметить, что в психологической литературе сложились диаметрально противоположные точки зрения на роль психологических защит в психологическом и социальном развитии человека. Одни авторы (Гребенников Л. Р., Роттенберг В. С., Романова Е. С.) считают, что психологические защиты являются нормальным, повседневно работающим механизмом человеческой психики, который помогает человеку совладать с действительностью и предотвращает дезорганизацию его поведения. Другие авторы (Еремеева А. Н., Киришбаум Э. Л. и др.), полагают, что психологические защиты имеют скорее отрицательное значение для развития человека, так как в результате их интенсивного использования вместо реального решения конфликтных ситуаций происходит повтор прошлого опыта и ослабление контакта личности с действительностью.

Мы считаем, что психологическую защиту можно рассматривать как конструктивный феномен в случае, когда данная защита характеризуется адекватностью, гибкостью и зрелостью и способствует социально-

психологической адаптации личности. В противном случае, когда степень выраженности психологических защит становится чрезмерной, они приобретают деструктивный характер, вызывая нарушения в развитии личности и приводя к ее дезадаптации. Критериями деструктивных психологических защит выступают искажение восприятия человеком реальности; деформация личностных ценностей и установок; формирование неадекватного поведения.

Как показывают психолого-педагогические исследования (Богомолов А. М., Ефремова Г. Х., Михайлюк Е. Б., Ратинов А. Р., Романова Е. С.), к деструктивным психологическим защитами личность прибегает, как правило, в ситуациях, носящих травмирующий характер, что можно наблюдать у подростков, обучающихся и воспитывающихся в образовательных учреждениях закрытого типа, где отмечаются различного рода нарушения во взаимоотношениях со сверстниками и взрослыми, приводящие к конфликтным ситуациям и неконструктивному поведению.

Этих учащихся отличают аффективная заряженность поведенческих реакций, импульсивный характер реагирования на фрустрирующие ситуации, высокий уровень готовности к девиантным действиям, и, как правило, использованию деструктивных психологических защит, модель реализации которых представлена на рисунке 1.

Исходя из вышеизложенного, деструктивную психологическую защиту можно определить как совокупность бессознательных и сознательных реакций человека, возникающих при неадекватном восприятии угрозы «образу Я», характеризующихся высокой степенью выраженности, вызывающих искажения в когнитивной (неадекватное восприятие реальности), ценностно-смысловой (деформация системы ценностей в асоциальном направлении), эмоционально-волевой (подавление и искажение эмоций), мотивационно-потребностной (формирование мотивации избегания неудач), поведенческой (деструктивные действия и поступки) сферах личности, и приводящих к социально-психологической дезадаптации.

Во второй главе **«Механизмы эмпатии, рефлексии, децентрации и их роль в преодолении деструктивных психологических защит учащихся образовательных учреждений закрытого типа»** описаны существенные характеристики психологических механизмов и модели их реализации.

В психологии существует множество трактовок психологических механизмов, наиболее приемлемой из которых для нашего исследования является трактовка Л. И. Анцыферовой, которая была положена в основу нашего определения механизмов преодоления деструктивных психологических защит как функциональных способов преобразования личности, в результате действия которых понижается степень выраженности деструктивных психологических защит учащихся образовательных учреждений закрытого типа.

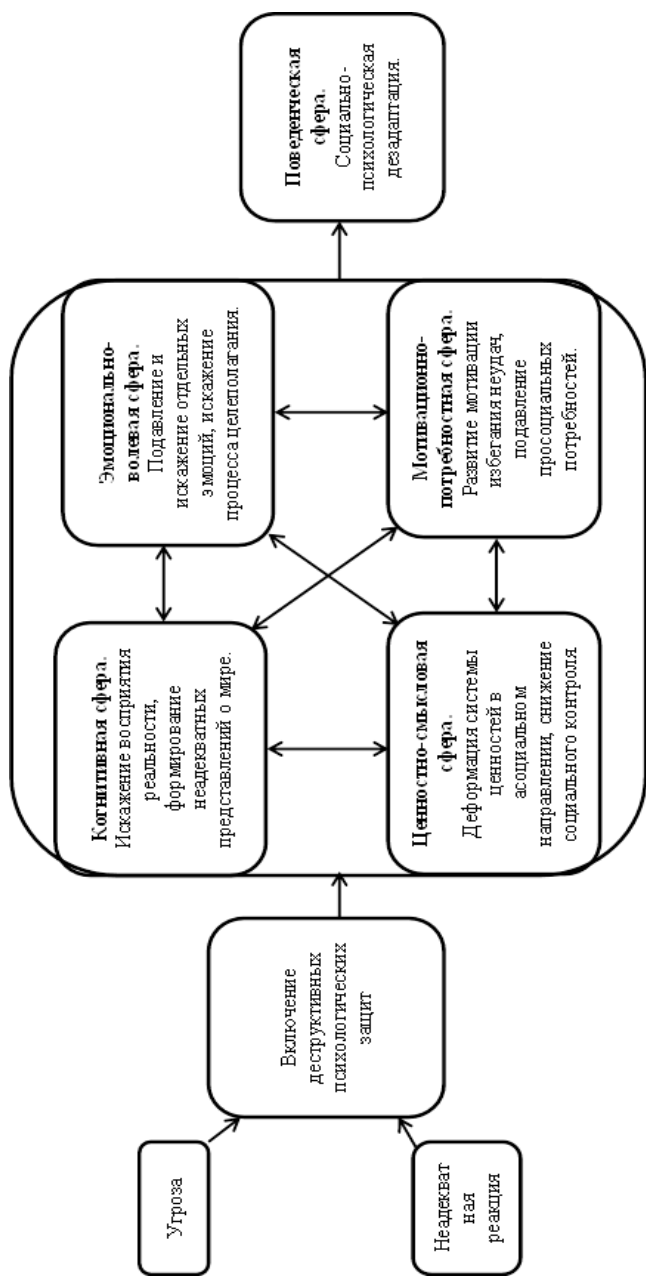


Рисунок 1. Модель реализации деструктивных психологических защит учащихся образовательных учреждений закрытого типа

В качестве таких механизмов выступают механизмы эмпатии, рефлексии и децентрации, имеющие разную степень обобщенности и конкретизации. Базовым среди них является механизм эмпатии, оказывающий наибольшее влияние на снижение степени выраженности деструктивных психологических защит учащихся за счет социальной компетентности и просоциальной направленности. Данные механизмы, воздействуя на основные сферы личности (когнитивную, ценностно-смысловую, эмоционально-волевою, мотивационно-потребностную, поведенческую), способствуют их преобразованию и устранению деформации.

Механизм эмпатии реализуется через отражательную и регулятивную функции. Отражательная функция заключается в осмыслении учащимися внутренней жизни другого человека путем интеллектуальной реконструкции его внутреннего мира. Посредством данной функции механизм эмпатии воздействует на когнитивную сферу личности, способствуя восстановлению адекватного восприятия подростками реальности. Регулятивная функция находит отражение в активном содействии подростков другим людям, основанном на эмпатическом понимании их переживаний и эмоциональном отклике на эти переживания. Посредством данной функции механизм эмпатии воздействует на ценностно-смысловую сферу, способствуя усвоению подростками новых социальных ценностей взамен асоциальным и формированию у них более адаптивного поведения.

С помощью вышеназванных функций механизм эмпатии воздействует также на эмоционально-волевою и мотивационно-потребностную сферы личности учащихся, способствуя расширению их эмоционального репертуара, развитию произвольности волевой регуляции, формированию просоциальных потребностей. Происходящие изменения в основных сферах личности ведут к снижению степени выраженности деструктивных психологических защит учащихся образовательных учреждений закрытого типа, что находит свое выражение в поведенческой сфере личности – у учащихся начинают преобладать отвечающие социальным нормам способы удовлетворения потребностей, их эмоциональные реакции становятся более адекватными.

Реализация *механизма рефлексии* осуществляется посредством аналитической функции и функции самоопределения. Аналитическая функция проявляет себя в анализе и прогнозировании человеком своего поведения и поступков других людей. Посредством данной функции механизм рефлексии воздействует на когнитивную сферу личности учащихся, способствуя формированию у них более адекватных представлений о своем поведении в системе межличностных взаимоотношений. Функция самоопределения заключается в постижении человеком своей Я-концепции, переосмыслении и переоценки своих ценностей. Через данную функцию механизм рефлексии воздействует на ценностно-смысловую сферу личности учащихся, способствуя переосмыслению ими своих ценностей.

Механизм рефлексии посредством вышеназванных функций оказывает влияние также на эмоционально-волевою и мотивационно-потребностную

сферы личности учащихся, развивая у них способность адекватно выражать свои чувства, формируя мотивацию достижения успеха и способствуя снижению степени выраженности деструктивных психологических защит, что проявляется в поведенческой сфере личности учащихся в виде осознанных, ответственных и конструктивных действий и поступков, свидетельствующих об их социально-психологической адаптации.

Механизм децентрации реализуется посредством координационной и познавательной функций. Суть координационной функции заключается в сопоставлении и соотнесении учащимися своих точек зрения с мнением других людей и наличной ситуацией в целом. Механизм децентрации через данную функцию воздействует на когнитивную сферу личности подростков, способствуя изменению их картины мира. Посредством познавательной функции механизм децентрации воздействует на ценностно-смысловую сферу личности подростков, способствуя развитию у них умения соотносить личностные ценности с ценностями других людей, в результате чего регуляторами поведения данных подростков становятся социальные ценности и нормы.

Механизм децентрации через вышеназванные функции воздействует также на эмоционально-волевую и мотивационно-потребностную сферы личности подростков, развивая у них познавательные потребности и чувства принятия других людей. Под воздействием механизма децентрации происходит снижение степени выраженности деструктивных психологических защит учащихся, что проявляется в поведенческой сфере их личности в форме адекватных поведенческих реакций в ответ на действия окружающих людей.

Таким образом, механизмы эмпатии, рефлексии и децентрации оказывают воздействие на все основные сферы личности учащихся образовательных учреждений закрытого типа, способствуя снижению степени выраженности у них деструктивных психологических защит.

В третьей главе **«Экспериментальное исследование механизмов преодоления деструктивных психологических защит учащихся образовательных учреждений закрытого типа»** описаны организация, методы и процедура исследования, представлены результаты эксперимента.

Экспериментальное исследование включало три этапа: *констатирующий* (осуществление первичной диагностики, направленной на выявление деструктивных психологических защит и уровня выраженности механизмов эмпатии, рефлексии, децентрации), *формирующий* (реализация авторской психолого-педагогической программы, направленной на активизацию механизмов преодоления деструктивных психологических защит), *контрольный* (проведение повторной диагностики с целью сравнения произошедших изменений в экспериментальной выборке после реализации психолого-педагогической программы).

Экспериментальную выборку составили 153 подростка мужского пола в возрасте от 13 до 15 лет, обучающихся в учебных заведениях закрытого типа г. Омска, а контрольную - 149 учащихся средних общеобразовательных школ г. Омска, тоже мужского пола, которые были задействованы только на

констатирующем и контрольном этапах эксперимента. Целью формирующего этапа эксперимента стало снижение степени выраженности деструктивных психологических защит учащихся образовательных учреждений закрытого типа и приближение их к аналогичным показателям подростков-нормотипов.

На *констатирующем этапе* эксперимента нами были выявлены ведущие виды психологической защиты и преобладающий защитный стиль у подростков экспериментальной и контрольной выборок, а также определены показатели выраженности каждого механизма преодоления деструктивных психологических защит. У подростков экспериментальной выборки была отмечена высокая степень выраженности психологических защит, что свидетельствует об их деструктивности, и выявлена слабая действенность механизмов преодоления деструктивных психологических защит (см. табл. 1, 2).

Проведенный корреляционный анализ позволил установить, что на констатирующем этапе эксперимента в экспериментальной и контрольной выборках наблюдается незначительное число значимых корреляций между показателями механизмов эмпатии, рефлексии, децентрации и показателями видов психологических защит, что свидетельствует о незначительном влиянии данных механизмов на степень выраженности психологических защит у испытуемых. Это положение было подтверждено данными факторного анализа.

С целью активизации механизмов преодоления деструктивных психологических защит испытуемые экспериментальной выборки были включены в *формирующий эксперимент*, в ходе которого была реализована психолого-педагогическая программа, направленная на активизацию механизмов преодоления деструктивных психологических защит учащихся образовательных учреждений закрытого типа. Логика построения психолого-педагогической программы предполагала выделение в ней трех блоков, содержание которых было направлено на активизацию механизмов эмпатии (формирование эмпатийности как свойства личности подростков, развитие у них эмпатического понимания других людей, расширение эмоционального репертуара), рефлексии (развитие у подростков навыков анализа, оценки и планирования своего поведения, а также анализа и прогнозирования поступков окружающих людей), децентрации (развитие у подростков способности к изменению жизненной перспективы, расширению и преобразованию собственной картины мира за счет восприятия своей жизни в контексте жизни других людей).

После реализации психолого-педагогической программы на *контрольном этапе* эксперимента у испытуемых экспериментальной выборки было выявлено снижение степени выраженности деструктивных психологических защит. Наиболее существенные изменения произошли у учащихся кадетской школы, где стал доминировать адаптивный стиль защит, снизилась степень выраженности таких видов психологических защит, как отрицание, регрессия, проекция и подавление. У учащихся спецучилища и спецшколы не произошло смены преобладающего защитного стиля, но существенно снизились показатели выраженности неадаптивного защитного стиля и степень выраженности ряда деструктивных психологических защит.

Полученные результаты свидетельствуют, что показатели степени выраженности психологических защит в экспериментальной выборке приблизились к показателям контрольной выборки (см. табл. 1).

Таблица 1

Сравнительный анализ показателей степени выраженности психологических защит испытуемых экспериментальной и контрольной выборок до и после эксперимента, %

Вид психологической защиты	Экспериментальная выборка			Контрольная выборка		
	До эксперимента	После эксперимента	G-критерий	До эксперимента	После эксперимента	G-критерий
отрицание	69,2	49,0	9,166*	43,3	44,5	2,028
регрессия	37,8	31,7	6,883*	28,5	29,4	2,345
проекция	80,6	66,6	8,442*	76,4	77,0	-0,126
замещение	35,6	35,2	1,302	39,5	40,2	1,661
подавление	48,8	32,2	8,879*	35,1	35,2	1,224
реакт. образование	57,6	55,1	1,167	38,4	39,2	1,540
интеллектуализация	48,7	54,3	3,371*	51,7	51,7	0,236
компенсация	43,6	57,3	2,042	52,0	52,3	0,196

Примечание: * $p < 0,001$

Таблица 2

Сравнительный анализ показателей выраженности механизмов эмпатии, рефлексии, децентрации испытуемых экспериментальной и контрольной выборок до и после эксперимента, %

Механизм	Уровень	Экспериментальная выборка			Контрольная выборка		
		До эксперимента	После эксперимента	G-критерий	До эксперимента	После эксперимента	G-критерий
Эмпатии	Выс.	-	-	-	-	-	-
	Сред.	59	78	8,935*	70,4	71,4	0,417
	Низ.	41	22	3,500*	29,6	28,6	0,183
Рефлексии	Выс.	-	-	-	-	-	-
	Сред.	42	64,7	9,821*	71	72	1,251
	Низ.	58	35,3	7,686*	29	28	0,588
Децентрации	Выс.	-	-	-	-	-	-
	Сред.	41	56	9,749*	40	38	0,612
	Низ.	59	44	9,630*	60	62	1,066

Примечание: * $p < 0,001$

У испытуемых экспериментальной выборки была выявлена положительная динамика в изменении показателей выраженности механизмов преодоления деструктивных психологических защит. Количество подростков,

имеющих низкий уровень выраженности механизмов эмпатии, рефлексии, децентрации сократилось на 19 %, 22,7 % и 15 % - соответственно; преобладающим стал средний уровень выраженности вышеназванных механизмов, что свидетельствует об их активизации.

Проведенный корреляционный анализ показал усиление и увеличение количества значимых корреляционных связей между показателями механизмов эмпатии, рефлексии, децентрации и показателями степени выраженности деструктивных психологических защит. Наибольшее число значимых корреляционных связей по окончании формирующего эксперимента было выявлено между показателями механизма эмпатии и такими показателями степени выраженности деструктивных психологических защит, как отрицание ($r = -0,710$), проекция ($r = -0,585$) и подавление ($r = -0,510$), что подтверждает его главенствующую роль среди других механизмов. Следует также отметить усиление и увеличение значимых корреляционных связей, по сравнению с констатирующим этапом эксперимента, между показателями механизмов рефлексии и такими показателями степени выраженности деструктивных психологических защит, как отрицание ($r = -0,448$), проекция ($r = -0,493$) и подавление ($r = -0,456$), между показателями механизма децентрации и такими показателями степени выраженности деструктивных психологических защит, как отрицание ($r = -0,508$), регрессия ($r = -0,494$), замещение ($r = -0,493$). В основном, выявлены отрицательные корреляционные связи, означающие, что активизация вышеназванных механизмов способствует снижению степени выраженности большинства видов психологических защит учащихся образовательных учреждений закрытого типа, следствием чего является их социально адаптированное поведение.

Проведенный факторный анализ показал, что выделенные на констатирующем этапе эксперимента факторы претерпели существенные изменения, что нашло отражение в увеличении их числа и веса. Данные корреляционного и факторного анализов подтверждают наше предположение о влиянии механизмов эмпатии, рефлексии, децентрации на преодоление деструктивных психологических защит.

Полученные результаты подтверждают выдвинутую нами гипотезу.

В заключении обобщаются результаты диссертационного исследования, излагаются наиболее важные теоретические и практические выводы:

1. Психологическая защита личности - это совокупность бессознательных и сознательных реакций, направленных на сохранение целостности и непротиворечивости «образа Я» путем устранения из сознания человека состояний тревоги и напряженности, неприятных, травмирующих переживаний, эмоций, чувств, а также любого внутреннего дискомфорта, связанного с общением и взаимодействием с другими людьми. Психологическая защита может быть конструктивной или деструктивной в зависимости от степени выраженности. При сильной степени выраженности психологические защиты становятся деструктивными, что может привести к различным отклонениям в поведении человека.

2. Деструктивная психологическая защита как совокупность бессознательных и сознательных реакций человека возникает при неадекватном восприятии угрозы «образу Я», характеризуется высокой степенью выраженности, вызывает искажения в когнитивной (неадекватное восприятие реальности), ценностно-смысловой (деформация системы ценностей в асоциальном направлении), эмоционально-волевой (подавление и искажение эмоций), мотивационно-потребностной (формирование мотивации избегания неудач), поведенческой (преобладание деструктивных действий и поступков) сферах личности и приводит к социально-психологической дезадаптации. Критериями деструктивных психологических защит выступают искажение восприятия человеком реальности, деформация личностных ценностей и установок, формирование неадекватного поведения.

3. Высокая степень выраженности деструктивных психологических защит присуща учащимся образовательных учреждений закрытого типа, которые относятся к подростковому возрасту, являющемуся одним из кризисных периодов развития личности, выступающему фактором риска проявления различного рода девиаций ввиду неадекватного восприятия подростками реальности, переживающими рост бурно протекающих у них психофизиологических изменений и сложных процессов личностного становления. Эти процессы приобретают особо острый характер в условиях образовательных учреждений закрытого типа, где подростки сталкиваются с высоким уровнем регламентации общения, выраженной напряженностью межличностных отношений, постоянно возникающими конфликтами со сверстниками и взрослыми, результатом чего является их деструктивное поведение и использование деструктивных психологических защит.

4. Преодоление деструктивных психологических защит учащихся образовательных учреждений закрытого типа возможно за счет активизации механизмов эмпатии, рефлексии, децентрации, которые посредством присущих им функций (отражательной, регулятивной, аналитической, самоопределения, координационной, познавательной) воздействуют на все сферы личности и способствуют их преобразованию, результатом чего становится снижение степени выраженности деструктивных психологических защит и социально адаптированное поведение подростков.

5. Психологические механизмы эмпатии, рефлексии и децентрации полифункциональны, имеют различную степень обобщённости и конкретизации. Базовым является механизм эмпатии, функционирующий как в сфере сознательного, так и бессознательного, и в большей мере, чем другие механизмы, способствующий повышению у учащихся образовательных учреждений закрытого типа уровня их социальной компетентности, просоциальной направленности, расширению их эмоционального репертуара. Действенность механизма эмпатии возрастает при взаимосвязи его с механизмами рефлексии и децентрации, что приводит, в свою очередь, к усилению влияния данных механизмов на снижение степени выраженности деструктивных психологических защит учащихся образовательных учреждений закрытого типа.

6. Реализация психолого-педагогической программы, включающей различные активные формы и методы работы с учащимися образовательных учреждений закрытого типа, позволила активизировать психологические механизмы эмпатии, рефлексии, децентрации, что нашло отражение в изменении поведения учащихся, которые стали проявлять большую терпимость по отношению к другим, чаще прибегать к конструктивным формам поведения, прорабатывать свою жизненную перспективу, что свидетельствует о действенности механизмов преодоления деструктивных психологических защит учащихся образовательных учреждений закрытого типа.

7. Экспериментальное исследование подтвердило действенность выделенных механизмов преодоления деструктивных психологических защит учащихся образовательных учреждений закрытого типа. Под воздействием данных механизмов у учащихся экспериментальной выборки произошли изменения в степени выраженности деструктивных психологических защит. По данным корреляционного и факторного анализа наиболее существенные изменения выявлены у учащихся кадетской школы, у которых отмечается преобладание адаптивной группы защит, снижение степени выраженности таких видов психологических защит, как отрицание, регрессия, проекция и подавление. У учащихся спецучилища и спецшколы не произошло смены преобладающего защитного стиля, но существенно снизились показатели выраженности ряда деструктивных психологических защит. Эмпирические данные подтвердили доминирующую роль механизма эмпатии в преодолении деструктивных психологических защит учащихся образовательных учреждений закрытого типа.

Проведенное исследование не исчерпывает всей сложности проблемы преодоления деструктивных психологических защит учащихся образовательных учреждений закрытого типа. Перспективу дальнейших исследований мы видим в разработке программы психолого-педагогического сопровождения подростков, находящихся в образовательных учреждениях закрытого типа, в течение всего срока их пребывания.

Основное содержание диссертации отражено в следующих публикациях автора:

В ведущих рецензируемых журналах, рекомендованных ВАК РФ:

1. Рассудова, Л. А. Процесс рефлексии у девиантных подростков [Текст] / Л. А. Рассудова // Современные исследования социальных проблем (электронный научный журнал). - 2012. - N7(15). - URL: <http://sisp.nkras.ru/e-ru/issues/2012/7/rassudova.pdf> (дата обращения: 03.12.2012). – С. 56-59.
2. Рассудова, Л. А., Антилогова, Л. Н. Виды психологической защиты у девиантных подростков [Текст] / Л. А. Рассудова, Л. Н. Антилогова // Психопедагогика в правоохранительных органах. - 2012. - № 3. – С. 68-72.

3. Рассудова, Л. А. Уровень развития механизма децентрации у девиантных подростков [Текст] / Л. А. Рассудова // Мир науки, культуры, образования. – 2012. - № 5. – С. 121-124.

4. Рассудова, Л. А. Уровень развития рефлексивности учащихся образовательных учреждений закрытого типа [Текст] / Л. А. Рассудова // Психопедагогика в правоохранительных органах. - 2013. - № 1. – С. 61-63.

Публикации в других научных изданиях:

5. Рассудова, Л. А. Психологическая защита личности: конструктивная и деструктивная роль [Текст] / Л. А. Рассудова // Психолого-педагогические проблемы в целостном образовательном процессе: Сб. науч. статей / под ред. Л. Н. Антиловой, М. А. Ларионовой. – Вып. 2. – Омск: Изд-во ОмГПУ, 2009. – С. 64-67.

6. Рассудова, Л. А. Психологическая защита и ее взаимосвязь с уровнем развития эмпатии у подростков [Текст] / Л. А. Рассудова // Материалы докладов XVI Международной конференции студентов, аспирантов и молодых ученых «Ломоносов»/Отв. ред. И.А. Алешковский, П.Н. Костылев, А.И. Андреев. [Электронный ресурс] — М.: Изд-во МАКС Пресс, 2009. [Адрес ресурса в сети интернет: <http://www.lomonosov-msu.ru/2009/>]. – С. 419-420.

7. Рассудова, Л. А. Развитие эмпатии в подростковом возрасте [Текст] / Л. А. Рассудова // Проблемы теории и практики современной психологии: IX ежегод. науч. – практ. конф. психологов: тез. докл. – Иркутск: Изд-во Иркут. гос. ун-та, 2010. – С. 93-95.

8. Рассудова, Л. А. Особенности эмпатии у девиантных подростков [Текст] / Л. А. Рассудова // Психология в XXI веке: Материалы I междунард. науч.-практ. конф.: Сб. науч. трудов. – М.: Изд-во «Спутник+», 2011. – С. 39-42.

9. Рассудова, Л. А. Особенности рефлексии у девиантных подростков [Текст] / Л. А. Рассудова // Материалы Международного молодежного научного форума «ЛОМОНОСОВ-2012»/Отв. ред. А.И. Андреев, А.В. Андриянов, Е.А. Антипов, М.В. Чистякова. [Электронный ресурс] — М.: Изд-во МАКС Пресс, 2012. — [Адрес ресурса в сети интернет: <http://www.lomonosov-msu.ru/2012/>]- С. 30-33.

10. Рассудова, Л. А. Изучение ведущих психологических защит и их связи с эмпатией у девиантных подростков [Текст] / Л. А. Рассудова // Молодежь – будущее России: материалы IV заочной Всероссийской науч.-практ. конф. с междунард. участием студентов и аспирантов. Киев: Изд-во «Простобук», 2012. – С. 334-340.

11. Рассудова, Л. А. Проблема осознанности психологической защиты [Текст] / Л. А. Рассудова // Психология сегодня: материалы 14-й Всероссийской науч.-практ. конф. студентов и аспирантов / науч. ред. А.М. Павлова. - Екатеринбург: Изд-во Рос. гос. проф.-пед. ун-та, 2012. - С. 89-91.

12. Рассудова, Л. А. Особенности психологической защиты у девиантных подростков [Текст] / Л. А. Рассудова // Развитие человека в современном мире: Материалы III Всероссийской науч.-практ. конф. / под ред.

Н. Я. Большуновой, О. А. Шамшиковой. – Новосибирск: Изд-во НГПУ, 2012. – С. 311-314.

13. Рассудова, Л. А. Децентрация у девиантных подростков [Текст] / Л. А. Рассудова // Психолого-социальная работа в современном обществе: проблемы и решения: Сб. материалов междунаро. науч.-практ. конф. / Под общ. ред. Ю. П. Платонова. – СПб.: Изд-во СПбГИПСР, 2012. – С. 207-209.

14. Рассудова, Л. А. Роль деструктивных психологических защит в социально-психологической дезадаптации девиантных подростков [Текст] / Л. А. Рассудова // Специальные и междисциплинарные исследования современной науки: материалы междунаро. науч.-практ. конф. – Ногинск: Изд-во АНАЛИТИКА РОДИС, 2012. – С. 105-113.

Подписано в печать 18.03.2013. Формат 60×84/16.

Бумага офсетная. Печать офсетная.

Печ. л. 1,5. Уч.-изд. л. 1,5.

Тираж 120 экз. Заказ П-1037.

Издательство ОмГПУ.

Отпечатано в типографии ОмГПУ,

Омск, наб. Тухачевского, 14, тел./факс: (3812) 23-57-93